

MODE D'EMPLOI D'ITHEQUE V 3.3

© **Copyright iThèque 2007**

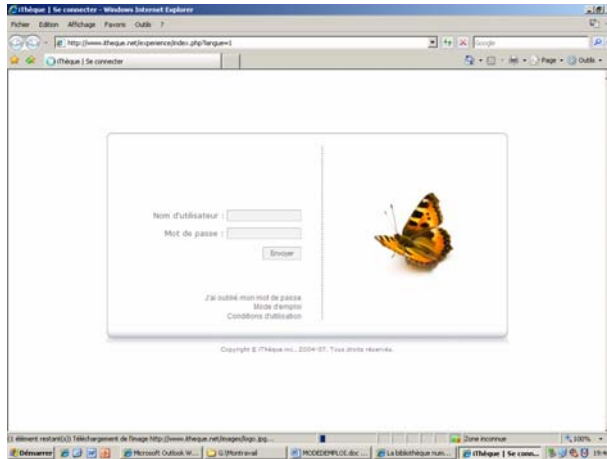
Dernier mise à jour : 26 octobre 2007

Index

1. SE CONNECTER
2. PARCOURIR/CONSULTER
 - Sélection de média
 - Rechercher
 - Naviguer
 - Mode Aléatoire
3. DÉCOUVRIR
 - Écouter les œuvres
 - Listes de lectures
 - Télécharger
4. ADMINISTRATION
 - Profil
 - Courriel
 - Administration
 - A. Médiathèque abonnée à iThèque
 - B. Médiathèque en mode expérience
 - Votre Bibliothèque
 - Créer une nouvelle
 - Radio iThèque
 - Vos commentaires
 - Proposer du contenu
 - Signaler une erreur
 - Nous contacter
 - F.A.Q
 - Les nouveautés
 - Liste de lecture
 - Nouvelles
 - Profils publics
 - Blog
5. CHOIX DES LANGUES
 - Français, English, Espagnol

1. SE CONNECTER

- Pour accéder à iThèque, allez sur la page d'accès à l'adresse suivante : www.ithèque.net
- Vous pouvez choisir votre langue de préférence (Français, Anglais ou Espagnol)
- Pour vous connecter, cliquez sur le nom de votre bibliothèque. Si vous êtes en mode Expérience cliquez sur le mot Expérience.
- Une nouvelle fenêtre apparaîtra ensuite, inscrivez vos codes d'accès.



- Si vous êtes un administrateur : Inscrive le Nom d'utilisateur et le Mot de passe que vous avez reçu de la part d'iThèque.
- Si vous êtes un usager : Inscrive le Nom d'utilisateur et le Mot de passe que vous avez reçu de la part de votre bibliothécaire.
- Cliquez sur « Se connecter »
- Pour quitter iThèque, cliquez sur « se déconnecter » (au dessous de votre profil)

2. PARCOURIR / CONSULTER

➤ SÉLECTION DU MÉDIA

iThèque Vous offre le choix parmi les médias suivants : musique, livrel (ebooks), livre audio, vidéo, ou jeux. Cliquez sur le média que vous désirez consulter pour accéder à la base de données.

Plusieurs œuvres culturelles de divers genres s'affichent. Vous pouvez passer d'une page à une autre en cliquant sur les numéros des pages affichées en haut à droite dans le lecteur.

➤ NAVIGUER

Si vous préférez faire une navigation par genre, auteur(s) ou Label, vous devez passer au menu déroulant qui se trouve à gauche du lecteur pour choisir votre critère de sélection.

Vous pouvez :

- Naviguer par genre : choisissez le genre que vous voulez. Les œuvres correspondant à ce genre s'affichent.
- Naviguer par auteur(s) : cliquez sur une lettre. Les auteurs dont le nom commence par cette lettre s'affichent.
- Naviguer par label:choisissez un label. Toutes les œuvres de ce label s'affichent.

➤ RECHERCHER

- Pour effectuer une recherche, cliquez sur l'onglet « Recherche » et tapez le ou les mots-clés dans le champ prévu à cet effet.
- Choisissez le champ de recherche en cliquant sur le menu déroulant situé à coté droite. La recherche par mots-clés peut se faire pour les index Artiste/Auteur, Titre, Description, Pièce ou Label.

The screenshot shows a search form titled "Recherche". It has two input fields for "Termes à rechercher" with a dropdown menu set to "Et". Below these is a section "Limitez votre recherche :" with a dropdown menu set to "Tous". To the right, a dropdown menu for "Index" is open, showing options: "Artiste/Auteur", "Artiste/Auteur", "Description", "Titre", "Pièce", and "Label". At the bottom of the form are buttons for "Lancer", "Effacer", and "Recherche de profils". Below the form is a navigation bar with buttons for "Accueil", "Musique", "Vidéo", "Livres audio", "Livres", "Jeux", and "Recherche".

- Cliquez sur « Lancer ». Les résultats par sections s'affichent.

Vous pouvez limiter votre recherche en cliquant sur le menu déroulant « Par section » pour choisir entre : musique, livre audio, livrel, vidéo, ou jeux.

The screenshot shows the same search form as above, but with the "Index" dropdown menu set to "Titre" and the "Par section" dropdown menu open, showing options: "Tous", "Musique", "Livres audio", "Livres", "Vidéo", and "Jeux". The "Lancer" button is highlighted.

Vous pouvez aussi faire une recherche de profil en cliquant sur le bouton « Recherche de profils ». Tapez les termes de la recherche et sélectionner dans le menu déroulant l'index de votre recherche : Nom, Pseudo, Ville, ou Pays. Vous pouvez limiter votre recherche par bibliothèque en sélectionnant une dans le menu déroulant « choisissez votre médiathèque ».



3. DÉCOUVRIR

➤ *ÉCOUTER LES ŒUVRES*

Vous pouvez écouter une à la fois toutes les pistes de votre choix, mais afin d'écouter en continue les œuvres qui vous intéressent, vous devez vous construire une liste de lecture. Votre liste de lecture peut contenir autant de pistes que vous le désirez et être constituée de plusieurs albums et/ou de média différents. Vous pourrez enregistrer et identifier cette liste et la charger quand il vous plaira. Vous pouvez aussi vous construire différentes listes et les écouter selon votre choix.

- Cliquez sur (+) pour ajouter une piste à votre liste de lecture.
- Cliquez sur (icône haut parleur) pour jouer une piste.

➤ *LISTE DE LECTURE*

- Pour créer une nouvelle liste de lecture assurez vous que votre liste de média est vide, ensuite cliquez sur (+) pour ajouter une piste à votre liste.
- Si vous avez déjà une liste en cours, enregistrez là afin de ne pas perdre vos données et cliquez sur le bouton vider afin de libérer les pistes pour commencer la nouvelle liste.
- Pour déplacer les pistes au sein de votre liste de lecture, cliquez sur les flèches vers le bas ou vers le haut selon l'ordre que vous désirez obtenir.
- Vous pouvez sauvegarder votre liste de lecture en tout temps en appuyant sur « Sauvegarder ».

À ce moment, une nouvelle fenêtre apparaîtra. Si vous voulez que votre liste soit privée ou publique, cochez la case indiquée dans le menu déroulant, ensuite entrez le nom de votre Liste de Média et cliquez sur le bouton ok pour sauvegarder.

Si vous ne désirez pas enregistrer la liste, cliquez sur annuler et la fenêtre de sauvegarde se refermera.

- Pour jouer la liste de lecture, placez le curseur sur le mot « Charger ma liste » et cliquez sur le nom choisi.

- Pour effacer une ou plusieurs pistes de votre liste, cochez dans les petits carrés de droite les pistes à retirer et cliquez sur supprimer.
- Pour effacer toutes les pistes de votre liste, cliquez sur vider.
- Pour effacer une liste de Media placez votre curseur sur "Charger ma liste de média" et cliquez sur le (x) rouge pour l'enlever.



➤ **TÉLÉCHARGER** (bientôt disponible)

- Après avoir fait une recherche, cliquez sur un album se trouvant dans la liste des résultats.
- La page de l'album apparaît avec toutes les pistes.
- Cliquez sur (icône haut parleur) pour télécharger. Une petite fenêtre s'ouvre.
- Patientez. Le téléchargement démarre automatiquement.
- Sauvegardez l'œuvre sur votre disque dur.
- Décompressez le fichier. Vous aurez pour cela besoin de WinZip ou de WinRAR. Vous pouvez télécharger gratuitement ces programmes à www.winzip.com et www.winrar.com
- Une fois les pistes décompressées, vous pouvez les jouer à partir de votre lecteur.

4. ADMINISTRATION

➤ **VOTRE PROFIL**

L'accès à votre profil se fait via le lien « Profil » qui se trouve au dessous de votre nom en bas de coté gauche du lecteur. Cliquez sur ce lien vous allez avoir des données qui s'affichent dans le lecteur.

Vous pouvez éditer vous même votre profil d'utilisateur en cliquant sur « Éditer votre profil ».

Entrez les informations dans les champs correspondants.

Vous avez la possibilité de sauvegarder votre profil comme profil public ou privé. Il suffit juste de cocher l'option qui vous convient.

Cliquez sur le bouton "envoyer" pour enregistrer votre profil.

Une fois votre profil est éditer vous pouvez lui apporter des modifications.

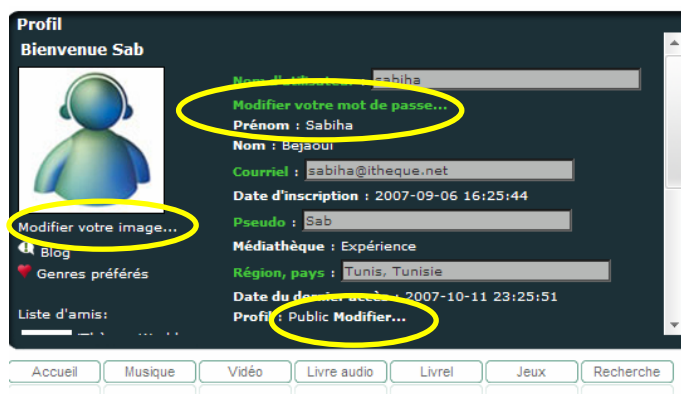
Vous pourrez ainsi modifier votre image, mot de passe, courriel, pseudonyme, région/pays et la description.

- Pour modifier la photo, vous devez cliquer sur le lien « Modifier votre image » qui se trouve au dessous de l'image destinée pour votre profil.
- Pour modifier votre profil afin d'apparaître dans la liste de profils publics ou inversement l'enregistrer comme profil privé, Il suffit juste de cliquer sur le lien "Modifier"

- Pour modifier votre mot de passe, vous devez cliquer sur le lien « Modifier votre mot de passe » qui se trouve au dessous de votre nom (Nom d'utilisateur).
- Pour modifier votre courriel, pseudonyme, région/pays ou votre description, vous devez cliquer sur le lien « Éditer votre profil » qui se retrouve au dessus de votre nom (Nom d'utilisateur).
- Écrire les nouvelles informations,
- Enregistrer la ou les modifications en appuyant sur la touche "Enter" de votre clavier ou en cliquant sur le bouton "envoyer" en bas de votre profil.

Vous pouvez, à travers votre profil, créer des blogs. Il suffit de cliquer sur le lien « Blog » qui se trouve au dessous de votre image, puis cliquer sur « ajouter ». Faire «entrée» le titre et le texte de votre blog ensuite cliquez sur « Envoyer ».

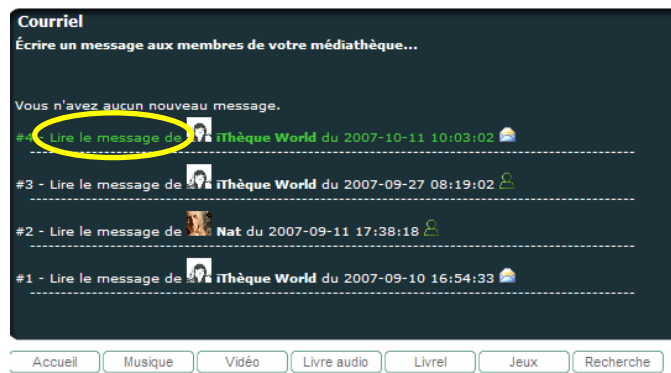
Si vous désirez effacer un blog que vous avez sauvegardé sous votre profil, vous devez cliquer sur « effacer ».



➤ **Courriel**

Pour accéder à votre boîte email sur iThèque vous devez cliquer sur le lien « Courriel » qui se trouve au dessous de « Profil ». Dans le lecteur, seront affichés vos emails reçus sur iThèque.

Pour lire un message vous devez cliquer dessus.



➤ **Administration**

iThèque vous permet, en tant qu'administrateur, de gérer les comptes de vos usagers et de consulter les statistiques d'utilisation du service.

A. Médiathèque abonnée à iThèque

- Gestion de Médiathèques

La médiathèque ou la bibliothèque, à travers ce lien, gère les informations qu'elle fournit à leurs usagers. Il s'agit des informations que l'utilisateur trouve sur la page qui lui permet de se connecter à iThèque. C'est aussi, les informations qui s'affichent quand il clique sur le lien « votre bibliothèque ».

Vous pouvez mettre des renseignements concernant l'horaire de la bibliothèque, présentation de la bibliothèque, etc.

- Gestion des utilisateurs

1. Voir la liste des utilisateurs : Vous pouvez consulter la liste des usagers de la bibliothèque qui ont accès à iThèque.
2. Inscrire un nouvel utilisateur : Vous pouvez, à travers ce lien, inscrire vous même les nouveaux usagers et gérer leurs comptes.

- Rapports et statistiques

La bibliothèque peut consulter, via ce lien, les statistiques d'utilisation du service iThèque. Il s'agit des tableaux et des diagrammes d'analyse qui vous permet d'en tirer rapidement des conclusions et de prendre des décisions. Vous trouvez des statistiques de type : Sommaire des 7 derniers jours, Nombre de sessions par jour, Nombre de sessions par jour, Durée moyenne des sessions, Consultation genre, consultation par documents, Consultation par utilisateurs, etc.

- Gestion des produits

iThèque permet aux bibliothèques abonnées de télécharger le catalogue des produits disponible. Ainsi que de faire : éditions des produits disponibles, mises à jour, et impression d'un catalogue des produits disponibles.

B. Médiathèque en mode expérience

La bibliothèque en mode expérience trouve tous les liens citer précédemment sous le lien « administration » mais, elle ne peut pas faire des modifications ou des actions de gestion ni avoir accès au « Rapports et statistiques ».

➤ ***Votre Bibliothèque***

C'est la bibliothèque qui vous donne accès à iThèque. Si vous voulez avoir de l'information sur votre bibliothèque vous avez un accès via ce lien.

➤ ***Créer une nouvelle***

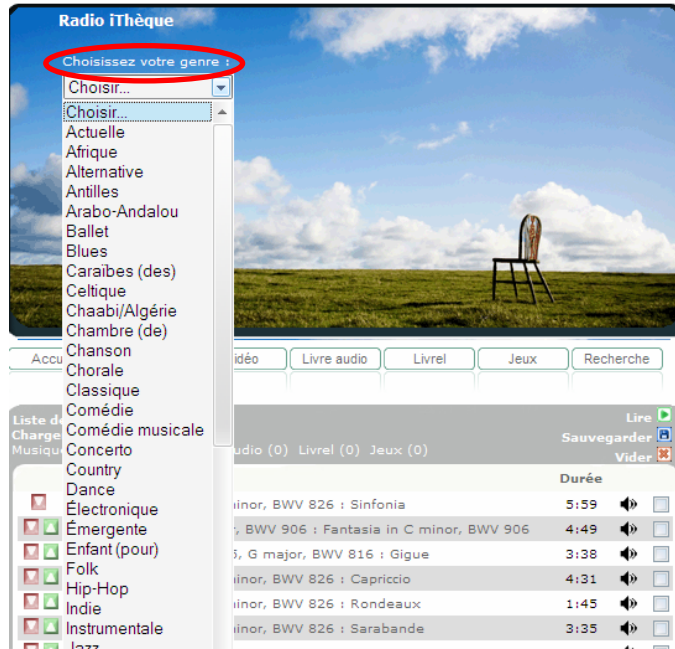
Si vous désirez créer une nouvelle vous devez cliquer sur le lien «Créer une nouvelle ». Dans le lecteur, vous allez avoir un espace pour écrire votre texte. Vous devez cliquer sur « envoyer » pour envoyer votre nouvelle ou sur « annuler »si vous désirez l'effacer.

➤ ***Radio***

La radio iThèque vous propose d'écouter l'ensemble de son catalogue sous de nombreuses grandes catégories soit :

- Pop francophone
- Jazz
- Classique
- Pop Rock
- Etc.

Vous devez sélectionner votre genre, dans la liste déroulante, pour que votre liste de lecture contienne les pistes qui seront jouées par la radio. Les pistes sont sélectionnées de façon aléatoire, ce qui vous permet ainsi de découvrir de nouveaux artistes et albums à chaque écoute. Vous pouvez tout en écoutant votre radio cliquer sur un titre pour voir la fiche technique du produit.



➤ **Vos commentaires**

Si vous désirez nous faire parvenir un commentaire vous devez cliquer sur le lien «Vos commentaires ». Dans le lecteur, vous allez avoir un espace pour écrire votre texte et inscrire votre courriel afin que nous puissions vous répondre. Vous devez cliquer sur « envoyer » pour envoyer votre nouvelle ou sur « annuler » si vous désirez l'effacer.

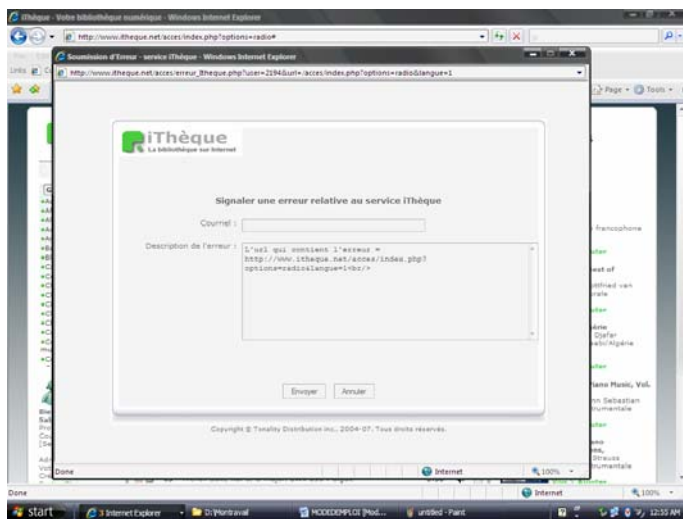
➤ **Proposer du contenu**

Si vous désirez nous faire parvenir un contenu vous devez cliquer sur le lien «Proposer du contenu ». Dans le lecteur, vous allez avoir un espace pour écrire votre texte et inscrire votre courriel afin que nous puissions vous répondre. Vous devez cliquer sur « envoyer » pour envoyer votre nouvelle ou sur « annuler » si vous désirez l'effacer.

➤ **Signaler une erreur**

Si vous désirez nous Signaler une erreur vous devez cliquer sur le lien «Signaler une erreur ». Une nouvelle fenêtre "Signaler une erreur relative au service iThèque" s'ouvre.

Vous allez avoir un espace pour décrire l'erreur et inscrire votre courriel afin que nous puissions vous répondre. Vous devez cliquer sur « envoyer » pour envoyer votre nouvelle ou sur « annuler » si vous désirez l'effacer.

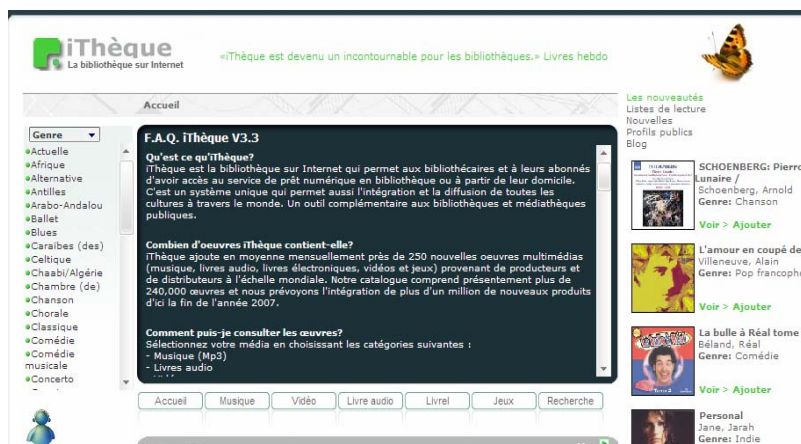


➤ **Nous contacter**

Si vous désirez nous contacter vous devez cliquer sur ce lien dont vous trouverez toutes les informations concernant les personnes contacts : iThèque Amérique, iThèque Latina et iThèque Europe.

➤ **F.A.Q**

Si vous voulez consulter le FAQ pour lire les questions de nos abonnés vous devez cliquer sur ce lien. Dans le lecteur, vous allez avoir toutes les questions reçues par iThèque avec leurs réponses.



➤ **Nouveautés**

Vous pouvez découvrir les nouveaux ajouts au catalogue d'iThèque via ce lien. Cliquez, vous allez avoir une liste des nouveaux produits culturels arrivant pour agrandir la collection d'iThèque. En regardant la liste, vous pouvez voir l'œuvre en cliquant sur le lien « Voir » ou l'ajouter à votre liste de lecture en cliquant sur « Ajouter ».

➤ **Liste de lecture**

La liste de lecture contient tous les listes de lectures publiques que les utilisateurs d'iThèque ont créé.

Vous pouvez écouter cette liste, voir l'auteur, lui envoyer un message ou écrire un commentaire. Cliquez sur le titre de la liste de lecture qui vous plaît. Les données concernant l'auteur vont être affichées dans le lecteur et la liste de lecture va se charger en bas.

Pour créer une liste de lecture publique ou privée vous devez passer par votre profil (voir les explications plus haut).

➤ ***Nouvelles***

iThèque vous informe de ses nouvelles à partir de ce lien dont vous trouvez toutes les nouvelles classées par ordre chronologique décroissant. Vous pouvez voir la nouvelle au complet, qui s'affiche dans le lecteur, en cliquant sur les flèches à la fin de chaque extrait de nouvelle dans la liste à gauche.

➤ ***Profils publics***

C'est la liste de tous les usagers d'iThèque qui ont créé un profil public. Vous pouvez la consulter en cliquant sur ce lien, écrire un message ou inviter la personne à devenir votre ami.

➤ ***Blog***

C'est la liste des Blogs d'iThèque. En cliquant sur ce lien vous allez avoir une liste des blogs classés chronologiquement, du plus récent au plus ancien. Si vous voulez consulter un blog ou se renseigner sur l'auteur vous devez cliquer, dans la liste, sur celui qui vous plaît. Les informations vont être affichées dans le lecteur. Vous pouvez écrire un message à l'auteur ou lui envoyer un commentaire. Pour créer un blog vous devez utiliser le lien « Blog » qui se trouve dans votre profil (voir les détails plus haut).

B. CHOIX DES LANGUES

➤ ***Français, English, Espagnol***

iThèque vous propose trois langues d'affichage : Français, English, Espagnol cliquez sur la langue que vous désirez et le site se recharge de nouveau dans la langue que vous avez choisie.